



Club Deportivo Galeno



INFORMACIÓN PREVIA

RUTA SENDERISMO

2019 - III

DENOMINACIÓN: "Chera: La Cueva Negra - El Fraile - Dolomías - Barranco del Agua - Fuente Gorda - Balsa de la Boquera".

FECHA: 6 de Abril de 2019.

HORA SALIDA: 08h desde el Colegio de Médicos.

ZONA: Extremo Noreste de La Plana de Utiel-Requena, como un apéndice de esta comarca, rodeado en su parte Norte y Este por Los Serranos y al Sur por la Hoya de Buñol. Zona Oeste del Parque Natural Chera - Sot de Chera.

DIFICULTAD: Se organizan dos recorridos circulares dentro de la misma ruta.

1. Baja:

DISTANCIA: 6Km de recorrido.

DESNIVEL: Entre 636m y 830m.

2. Media:

DISTANCIA: 11Km de recorrido.

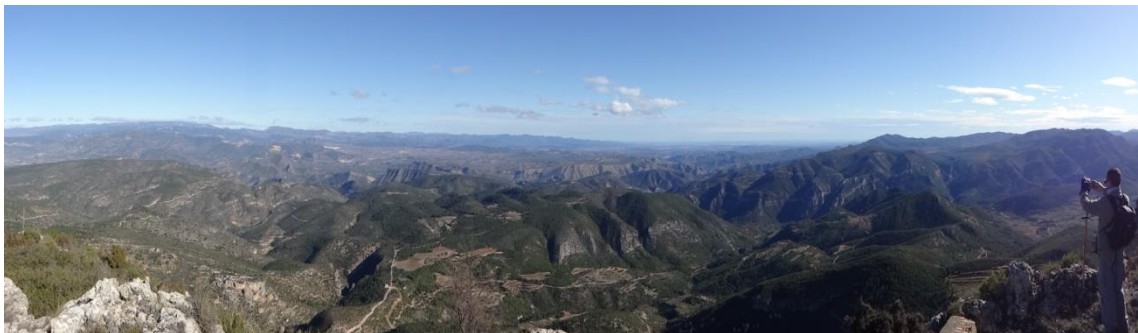
DESNIVEL: Entre 636m y 1065m.

INTRODUCCIÓN:

La depresión de Chera geológicamente está constituida por una fosa tectónica. Se trata de una estructura alargada, limitada por fallas que rompen la corteza terrestre en bloques. De éstos, el central tiene una posición más hundida que los laterales. Está enclavada en el interior del Sistema Ibérico, una de las grandes unidades geoestructurales de la Península Ibérica. La fosa tectónica de Chera, posee una configuración rectangular y está orientada en la dirección NE-SO, con una superficie de 21 kilómetros cuadrados.



Hace algunos años esta zona sufrió incendios que destruyeron parte del paisaje vegetal quedando las rocas al desnudo, pudiendo observar cómo se ordenan en capas donde grandes grupos de estratos se hallan fracturados manteniendo una simetría planificada. Desde hace millones de años, la erosión ha esculpido su superficie renovando su aspecto externo. En el año 1999, se inauguró el Parque Geológico de Chera, cuenta con un museo y está compuesto por siete itinerarios donde se pueden observar los plegamientos del terreno y las formaciones geológicas. El Parque Natural de Chera - Sot de Chera en el año 2007, ha sido declarado como espacio natural protegido, gracias a su relieve y geología, que ha originado la aparición de montañas, barrancos, cuevas, fuentes y cascadas, creando un hábitat específico con abundante flora y fauna.



Desde el 6.000 antes de Cristo está constatada la presencia del ser humano en Chera por los yacimientos recientemente hallados. También hay vestigios del Neolítico, así como restos y poblados de la Edad del Bronce, de la Edad del Hierro, de los íberos, de los romanos y sobretodo islámicos. En esta última época se constituyeron más de 25 poblados o alquerías dedicadas a la agricultura formando el lugar de Xera, que estuvo al amparo del castillo de Xera, construido en el siglo XII por los almorávides.



DESCRIPCIÓN DE LA RUTA:

El punto de inicio y el final de las rutas circulares, es el mismo para los dos recorridos; WGS84 (-0.973104, 39.593443), pero a pocos metros se separan en direcciones diferentes.



1. Grupo de Dificultad Media:

Iniciamos la ruta desde la plaza de España, dejando a la izquierda el Ayuntamiento de Chera. Bajamos las escaleras y la rampa que nos lleva a la Fuente del Barrio. Desde el abrevadero que está arriba de la fuente, partimos hacia el barrio de la Solana, dejando la fuente a nuestra izquierda. Pasaremos por la puerta del hostel municipal. Tras rebasar las últimas casas del pueblo del Barrio de la Solana, encontramos el primer cruce, debemos seguir por el de la Izquierda, en dirección Norte, Calle Atienzas, finaliza el asfalto y continuamos por una pista, más adelante a unos quinientos metros, dejamos la pista y cogemos un camino que aparece a nuestra izquierda, pasamos junto a una caseta a nuestra derecha y el camino se va estrechando para terminar en una senda, el ascenso va tomando una inclinación cada vez más pronunciada, la vegetación se va haciendo más espesa, carrascas y arbustos como aliagas, retama, brezo y otros aromáticos como romero

tomillo y espliego, cubren la superficie, a medida que vamos ascendiendo las vistas hacia el Sur y Este son espectaculares.



Se aprecian bancales con olivos y almendros, algunos abandonados y aumenta poco a poco la densidad de pinos y carrascas. La senda continúa zigzagueando subiendo hacia la Cueva Negra, no está muy definida, aparecen muchas ramificaciones con atajos, por lo que es fácil extraviarse. En dirección Noreste, a media ladera podemos observar la Cueva Negra, parece relativamente cerca, pero la realidad es que aún nos queda bastante trecho.



A nuestra derecha aparecen las ruinas del Corral del Tío Heliodoro. Continuamos ascendiendo hasta llegar a un cruce de caminos con un cartel indicador, a la izquierda la Cueva Negra, a unos cien metros, nos acercamos a visitarla y podemos comprobar el perfecto estado de conservación, es abrigo natural rodeado de un muro de piedra que los pastores utilizaban para resguardar al ganado de las inclemencias del tiempo. Su color negro se debe al hollín, testigo de las hogueras que hicieron múltiples generaciones de pastores para combatir el frío. Las vistas desde la cueva hacia la zona Sur y Este son espectaculares.



Volvemos a salir de nuevo a la senda y continuamos la subida hasta llegar a la pista forestal, cruce sobre el Cinglo del Salón. Abandonamos la pista y tomamos una senda en dirección Oeste, continuamos ascendiendo hasta llegar a la cresta divisoria entre los dos barrancos el del Agua y el de la Arcolla, conocida como Las Dolomías, un paisaje kárstico impresionante con unas formas producidas por la erosión, que asemejan a la ciudad encantada de Cuenca, en su extremo Sur está el monolito de roca conocido como El Fraile WGS84 (-0.984651, 39.606249).



Continuamos el ascenso en dirección Norte, siguiendo el trazado de las Dolomías, por la ladera Este de la loma hasta encontrar una pista, tomamos la pista hacia nuestra derecha, dirección Pico Ropé, continuamos avanzando en esa dirección durante un kilómetro aproximadamente. Estamos a 1060m de altura, a nuestra derecha tenemos el inicio del Barranco de la Arcolla, en este punto hay solo arbustos en la vegetación y las vistas hacia el Este son Espectaculares, podemos observar la ladera Suroeste del pico Ropé, la depresión de Chera, el embalse de Buseo, la Sierra Calderona, incluso algunos picos del Espadán y si el día está despejado, se divisa el mar.



Iniciamos el regreso por la misma pista, pero en sentido inverso, pasamos junto al camino por el que accedimos desde la Cueva Negra y el Fraile, pero continuamos por la pista, tiene una curva muy pronunciada y cambia de sentido, iniciamos el descenso hacia el Barranco del Agua a medio kilómetro llegamos al barranco, la pista cambia de sentido nuevamente y continúa siguiendo el cauce en dirección Sur. Más adelante nos encontramos con una senda a nuestra izquierda que sube a las Dolomías y enlaza con la ruta que llevamos en el ascenso, debemos seguir por el camino que traemos, siguiendo el barranco. Continuamos por el camino unos 200 metros, a nuestra izquierda nos aparece una señalización, junto a un bebedero para animales, que nos indica donde tomar la senda del barranco del agua.



A unos trescientos metros, dejamos el camino y continuamos por una senda que aparece a nuestra derecha, bajamos por la senda durante un kilómetro, tomamos un desvío a la derecha y a 60 metros nos encontramos con la Fuente Gorda WGS84 (-0.985531, 39.601439).

Junto a ella, hay una caseta con el pozo donde se extrae el agua destinada para consumo del pueblo. Regresamos por el mismo camino,

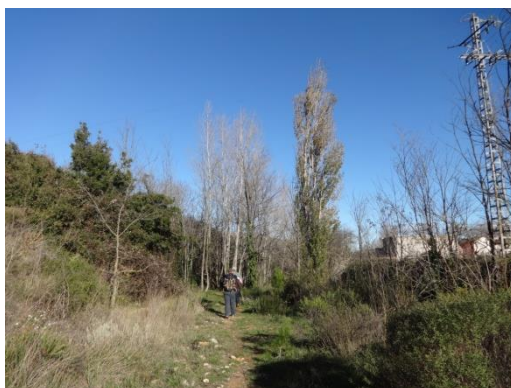
cogemos el desvío por la senda que sale por encima de la fuente y a un kilómetro aproximadamente, llegamos a la Balsa de la Boquera. Continuamos hacia abajo para enlazar con el sendero local SL-CV 131 (en sentido contrario). En este punto debemos continuar por el tramo asfaltado dirección Chera por la fuente Gabriel. A 300 metros dejamos el camino asfaltado y cogemos la senda que baja a nuestra izquierda, cruzando la acequia, hacia la fuente Gabriel, junto a la fuente hay una zona de descanso con mesas y bancos entre chopos y otros árboles. Continuamos por el camino en dirección al pueblo y a pocos metros seguimos por una senda que aparece a nuestra izquierda, cruzamos por un puente de madera y nos internamos en "La Selveta", una zona cubierta de chopos, olmos y nogales, alfombrada por enredaderas de hiedra y vinca, formando un autentico sotobosque. Al salir de la Selveta, pasamos junto a un cerezo muy antiguo. Finalizamos la ruta junto a la fuente de Barrio.

2. Grupo de Dificultad Baja:

Iniciamos la ruta desde la plaza de España, dejando a la izquierda el Ayuntamiento de Chera.

Bajamos las escaleras y la rampa que nos lleva a la Fuente del Barrio.

A partir de aquí nos dirigimos hacia nuestra izquierda en dirección Oeste, siguiendo el curso del Barranco del agua y nos introducimos en la Selveta,



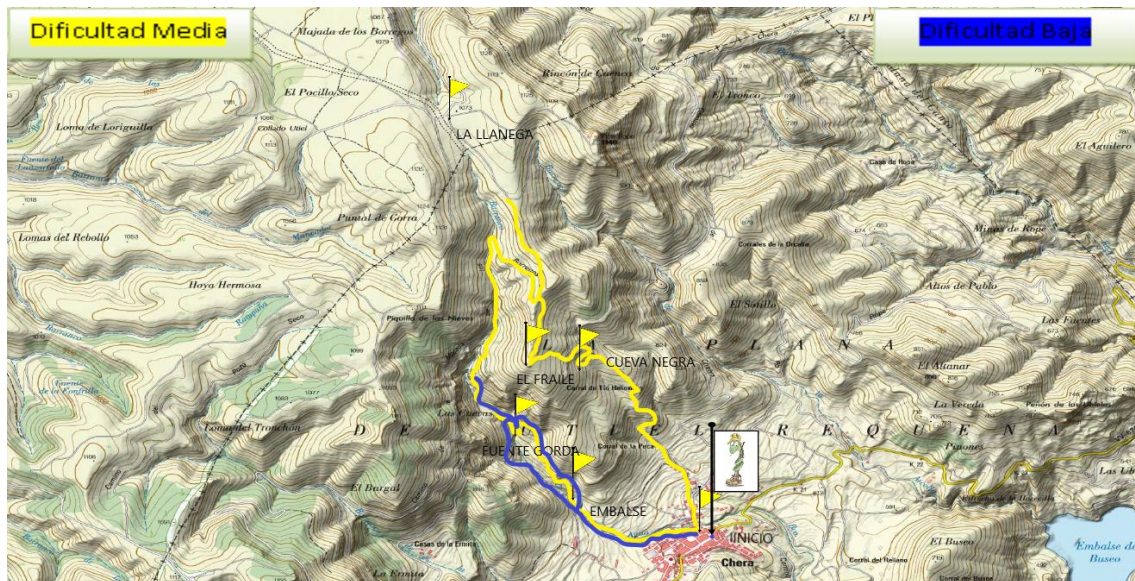
un antiguo cerezo nos da la bienvenida, nos adentramos en un paraje junto al barranco no muy grande, que asemeja al sotobosque, poblado de chopos olmos y nogales, alfombrado de enredaderas como la hiedra que trepa por los troncos de los árboles y la vinca que se ramifica y extiende por el suelo. Continuamos por el sendero y a pocos metros pasamos por un puente de madera que cruza al otro lado del barranco,

siguiendo la senda encontramos un camino que nos conducirá a la Fuente Gabriel, pasamos junto a una antigua higuera y entramos en una pequeña zona de descanso con mesas y bancos entre chopos. Caminando por el sendero cruzamos una acequia y a pocos metros accedemos a una carretera asfaltada, continuamos por ella en dirección Norte, a nuestra derecha, a unos trescientos metros, encontramos una senda que nos lleva a Chera por otro itinerario, continuamos y a pocos metros aparece otro camino a nuestra derecha que pasa junto a la Balsa de la Boquera, éste será el que nos traerá de regreso, pero ahora seguimos por la pista, saliendo de la curva a la izquierda, en dirección Noreste. La pista transcurre sobre el cauce del barranco hacia su origen, por el margen izquierdo, debemos seguir hasta encontrar el cruce con otro sendero que sube por el margen derecho del barranco, tomamos este sendero e iniciamos el descenso, en sentido contrario hasta encontrar la Fuente Gorda, un sitio perfecto para almorzar, refrescarse, descansar y reponer fuerzas. Regresamos por el mismo camino, rebasamos el cruce y seguimos el cauce del barranco en dirección Norte hasta observar las Dolomías.

En el otro lado del Barranco se aprecian algunos refugios naturales en la roca, parecidos a la Cueva Negra. A partir de aquí iniciamos el regreso por el mismo itinerario, pero tomando una senda que se desvía hacia la izquierda y bordea la Fuente Gorda por la ladera superior, hasta llegar a la Balsa de la Boquera. Continuamos por la pista asfaltada siguiendo el itinerario que traíamos al inicio de la ruta, pasando por la Fuente Gabriel, La Selveta y La fuente del Barrio.



MAPA RUTA "Chera: La Cueva Negra - El Fraile - Dolomías - Barranco del Agua - Fuente Gorda - Balsa de la Boquera".



La comida será en el Restaurante “La Posada de Chera”, en Chera.

MENÚ

ENTRANTES:

Ensalada

Jamón y Queso

Patatas Bravas

PRINCIPAL (a elegir)

Caldereta de Bacalao (caldo, patata, bacalao, picada de almendras y pimientos del piquillo)

O

Arroz de Pastor (Arroz en paella seco con longaniza de orza. Magras, costillas y judías pintas)

POSTRE

Profiteroles de chocolate con helado de turrón

Agua, cerveza, vino y gaseosa.

Café e infusiones

Acordaros de indicar la elección del plato principal en el momento de realizar el pago de la inscripción a la ruta.

“Conviene recordar a todos los asistentes a la ruta, que la comida y bebida contratada con el restaurante al precio convenido, es la que se especifica en el menú de esta circular informativa. Sentados en la mesa. Cualquier consumición fuera de la comida, deberá abonarse de manera particular”.

CONSEJOS UTILES:

- Indumentaria adecuada según, el terreno, la época del año y las condiciones
- Meteorológicas (**botas o zapatillas de trekking con suela gruesa y buen agarre, bastones de senderismo**, polar, chubasquero, etc).
- Agua y alimentos energéticos.
- Gorra, gafas de sol y crema solar son muy recomendables.
- Por último ir provisto de móvil (APP Alpify o similar muy útil).
- **Intentar no dejar mucha distancia con la persona que nos precede en la ruta.**
- **El grupo siempre tiene que ir unido. Nadie debe quedarse solo o aislado del grupo.**
- Respetar el medio ambiente. En el monte solo deben quedar las huellas de nuestras botas.

INSCRIPCIÓN:

Se formalizará mediante pago de **30** euros en el Dto. De Contabilidad del COMV, o bien por transferencia bajo el concepto de **“Ruta Chera”**, en el nº de Cta.: **ES13- 0 1 8 6 – 0 0 9 5 – 0 5 – 0 5 0 7 4 5 8 5 4 8**, Área Económica del Colegio.

Imprescindible remitir justificante de pago a luis.peset@comv.es, para confirmar la inscripción, indicando los platos del menú que se eligen. NO SE ADMITIRAN PAGOS EN EL AUTOBUS.

El plazo de inscripción finaliza el 03-04-2019, a las 13.30 h. Plazas limitadas, por riguroso orden de inscripción. Imprescindible estar inscrito en el CDG y tener el seguro de actividades deportivas.

Club Deportivo Galeno